

令和3年度

「教育・文化に輝く杜づくりをめざして」

北杜市生涯学習計画

— 人と自然と文化が躍動する環境創造都市 —

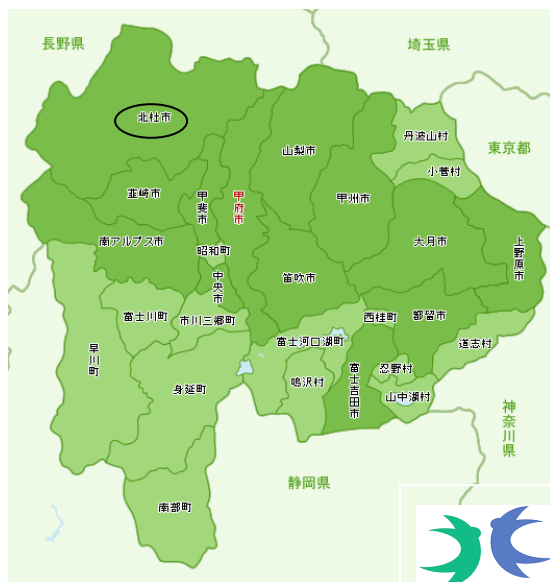


令和3年3月

北杜市教育委員会 生涯学習課

北杜市の概要

1. 市の概要（歴史・沿革）

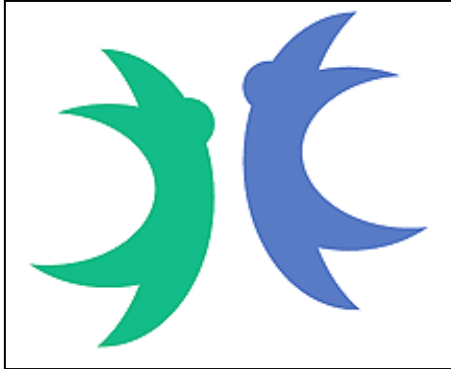


北杜市は、山梨県・甲府盆地の北西部に位置し、北は八ヶ岳連峰、南西は甲斐駒ヶ岳から連なる南アルプス、東は茅ヶ岳、北東は瑞牆山（みずがきやま）などの日本を代表する美しい山岳景観に囲まれており、清らかで豊富な水資源、高原性の気候、長い日照時間など、豊かな資源に恵まれた地域です。

また、秩父多摩甲斐国立公園、南アルプス国立公園、八ヶ岳中信高原国定公園、県立南アルプス巨摩自然公園などの自然公園を有し、全国有数の美しい自然環境を有する地域であります。2014年に南アルプスが「ユネスコ・エコパーク」に登録されたことにより、“世界に誇る「水の山」”宣言をし、自然を人類の財産として守り育てるため、その価値と魅力を発信しております。2019年には甲武信（秩父多摩甲斐国立公園を中心）地域が「ユネスコ・エコパーク」に登録され、国内で唯一2つのエコパーク登録地となりました。

平成16年11月1日に峡北地域の明野村、須玉町、高根町、長坂町、大泉村、白州町、武川村の7町村が合併し、人口4万4千人の市として「北杜市」が誕生、その後、平成18年3月15日に小淵沢町と合併し人口5万人の新「北杜市」がスタートしました。

2. 市章



デザインの意図

主人公である市民をモチーフに、豊かな自然を共有し、未来に向かって躍動する北杜市を市名の頭文字「北」で表現しました。

3. 市の現況

面積	602.48k m ² (山梨県の面積の13.5%を占める)
林野率	76.2%
人口	45,111人 (平成27年国勢調査)
	46,505人 (令和3年3月1日現在)
世帯数	18,408世帯 (平成27年国勢調査)
	21,669世帯 (令和3年3月1日現在)

4. 位置

北杜市は、山梨県の中央に広がる甲府盆地の北西部に位置し、県の北西端として西から北にかけては長野県の伊那市・富士見町・南牧村・川上村に接し、東から南にかけては、甲府市・甲斐市・韮崎市・南アルプス市に接しています。

市民憲章【平成18年11月1日制定】

人と自然が調和し、豊かな文化を育み、躍動する環境創造都市の実現をめざしています。

- 豊かな自然を守り育て、美しい杜をつくります。
- 教養を高め、文化のかおる杜を築きます。
- 安全で安心して暮らせる、平和な杜づくりに努めます。
- 健康で思いやりに満ちた、やさしい杜を目指します。
- 働くことに喜びと誇りをもち、豊かな杜をつくります。

北杜市民の歌 『北の杜讃歌』

作詩 村田さち子

作曲 池辺晋一郎

一

朝な夕な 見慣れたはずの 里景色
離れたとたん 恋しくなる
西に 甲斐駒
北に 八ヶ岳
東に 茅・瑞がき
南にはるか 富士の山
山々に いだかれて
光に いだかれて
花は あふれて
時は 歌うように ながれて
いつの季節も 澄みやかに 輝かに
北の杜は！

二

どんなに深く 深呼吸しても まだ吸える
都会にでると 吸えないけど
西に 甲斐駒
北に 八ヶ岳
東に 茅・瑞がき
南にはるか 富士の山
大空に つつまれて
しじまに つつまれて
風に つつまれて
夢は 歌うように 羽ばたき
いつの季節も 澄みやかに 輝かに
北の杜は！

市のシンボル（花・木・鳥・昆虫・小動物）

市の花	ひまわり	
市の木	赤松	
市の鳥	フクロウ	
市の昆虫	オオムラサキ (国蝶)	
市の小動物	ヤマネ (国の天然記念物)	

第2次北杜市総合計画基本構想

人と自然と文化が躍動する環境創造都市

8つの地域が持つ特性を活かした個性あふれる魅力ある地域の形成を目指す

第1次総合計画を踏襲し、それぞれの地域が持つ可能性を高めながら相互に連携し、一体となったまちづくりを進め、個性あふれる魅力ある地域の形成を目指した計画

1. 教育・文化に輝く杜づくり

(1) 学校教育の充実

- ・「原っぱ教育」に基づき、心身ともにたくましく郷土愛にあふれる児童生徒の育成
- ・「小学校中長期保全化計画」に基き、施設整備を進める
- ・学校規模や教育環境の検討を行い、中学校施設の整備を進める

(2) 生涯学習の充実

- ・市民のニーズを把握し各種講座や教室による機会の提供と、地域の自主的な活動グループの支援を図る
- ・近隣自治体の図書館や学校図書館との連携により、図書館利用を促進する取組を行う

(3) スポーツの振興

- ・市民の親睦や交流、健康増進を図るため、指導者の養成や選手の育成を行うとともに、スポーツ活動やレクリエーションの機会を拡充し生涯スポーツの振興に努める
- ・東京オリンピック、パラリンピックの開催に伴い選手団の合宿誘致に取り組むことにより一流の選手との交流を通じて市全体のスポーツ振興を図る

2. 産業を興し、富める杜づくり

3. 安全・安心で明るい杜づくり

4. 基盤を整備し豊かな杜づくり

5. 環境日本一の潤いの杜づくり

6. 交流を深め躍動の杜づくり

7. 品格の高い感動の杜づくり

(1) 観光の振興

- ・「山紫水明」の地を誇る本市の魅力を伝えるため、資源を磨き上げるとともに新たな資源の発掘、「八ヶ岳観光圏」による富士見町、原村との連携事業、「水の山」宣言を活かしたブランドの構築を進める

(2) 文化財の保護

- ・市民と行政が連携し、文化財の保護や活用を行う体制の構築

(3) 芸術・文化の振興

- ・市民に優れた芸術文化の鑑賞機会を提供する団体等の支援、3つのホールの特性を活かした事業を企画し一流の芸術文化事業を提供

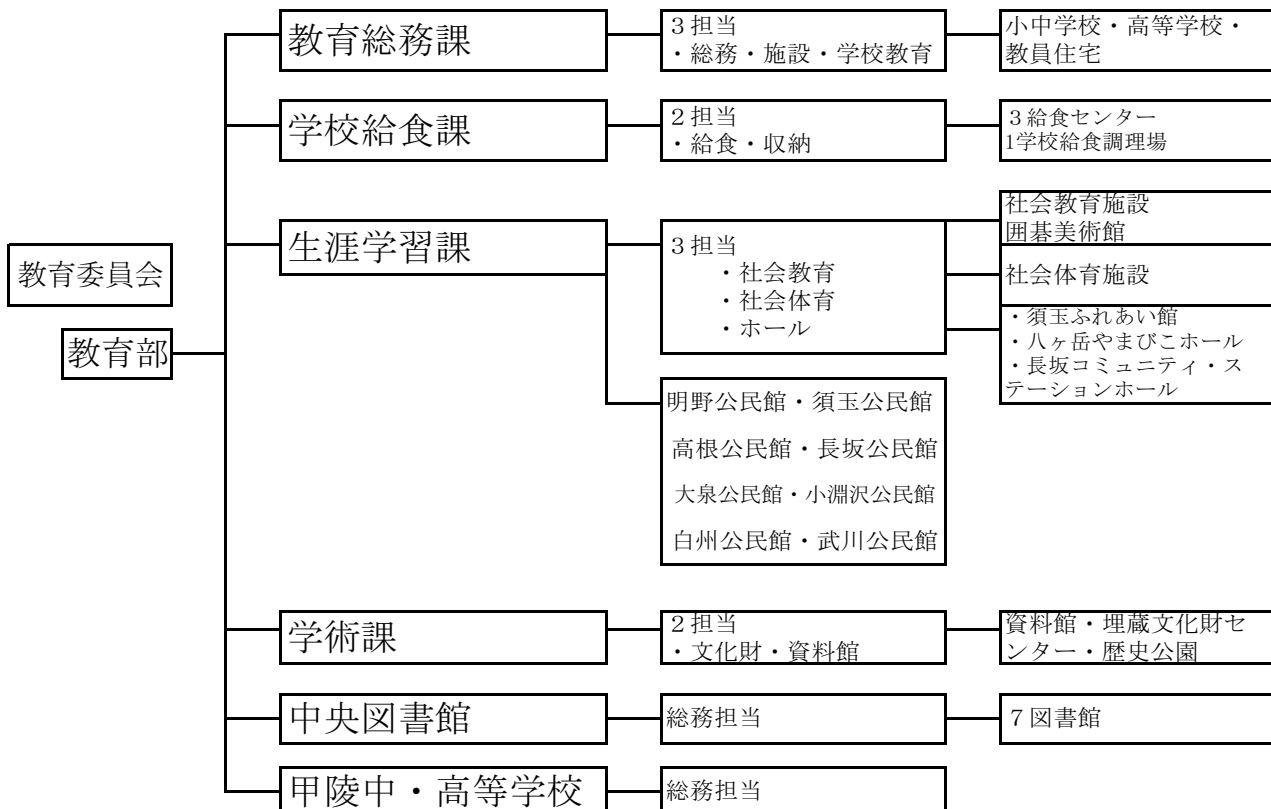
8. 連帯感のある和の杜づくり

令和3年度 教育関係予算の概要

(単位：千円)

項目	予算額	比率	備考
北杜市 一般会計 当初予算額	28,301,633		
教育費	3,203,545	11.3%	市予算に占める教育費の割合
1. 教育総務費	664,349	20.7%	教育費に占める教育総務費の割合
2. 小学校費	280,908	8.8%	" 小学校費の割合
3. 中学校費	247,022	7.7%	" 中学校費の割合
4. 社会教育費	928,865	29.0%	" 社会教育費の割合
1. 社会教育総務費	97,756	10.5%	社会教育費に占める社会教育総務費の割合
2. 公民館費	20,410	2.2%	" 公民館費の割合
3. 図書館費	168,872	18.2%	" 図書館費の割合
4. 生涯学習推進費	111,098	12.0%	" 生涯学習推進費の割合
5. 文化振興費	105,486	11.4%	" 文化振興費の割合
6. 文化財保護費	425,243	45.8%	" 文化財保護費の割合
5. 保健体育費	698,096	21.8%	教育費に占める保健体育費の割合
1. 保健体育総務費	54,861	7.9%	保健体育費に占める保健体育総務費の割合
2. 体育施設費	155,297	22.2%	" 体育施設費の割合
3. 学校給食費	487,938	69.9%	" 学校給食費の割合
6. 高等学校費	384,305	12.0%	教育費に占める高等学校費の割合
教育予算 合計	3,203,545		北杜市における教育費予算

教育委員会体系図



令和3年度 北杜市の生涯学習

1. 基本方針

私たちを取り巻く社会は、国際化・情報化の進展や深刻な少子高齢化・環境問題等により、著しく変化し、発展している。

そして、現在は、未曾有のコロナ禍に直面し、日々の活動自粛や経済活動の制限は、私たちの暮らしに大きな影響を与え、価値観やライフスタイルに変化が生じている。

このため、今後も、コロナ禍の収束を目指す一方で、ニューノーマル社会として、これまでの社会基盤や生活様式を柔軟に変えていく必要があり、一人ひとりが新たな価値観や様々な課題と共存していくことが求められている。

こうした生活環境や社会の変革期においても、市民一人ひとりが生涯にわたって自主的に学習意欲を高め、学び続けるために、学習意欲の啓発・推進を一層図るとともに、学習に対するニーズの把握によるそれぞれのライフステージに応じた学習機会を提供し、すべての市民が幸せを実感でき、明るく健康で生きがいのある「生涯学習社会」を構築する。

また、「北杜市芸術文化スポーツ振興基金」を活用して、市民が一流の芸術文化やスポーツに触れ、豊かな人間性を育むための基金活用事業を一層推進し、香り高い文化と住みよい郷土づくりをめざす。

2. 重点目標

本市における恵まれた自然環境や人々の豊かな心、豊富な人財や文化を活用して、市民が楽しみながら積極的に学び、幸せを感じ続けることができる生涯学習社会の構築に向けて、第2次北杜市総合計画の主要施策に基づき、以下の主要事項に取り組むこととする。

- (1) 市民の学習意欲を高めるため、「市広報誌」や「生涯学習誌まなびの杜」による学習機会の情報提供を行うとともに、「まなびの杜パスポート制度」を活用し講座や教室等への市民の参加促進を図る。
- (2) 市民による自主企画講座及び、生涯学習人材登録制度（まなびの杜タレントバンク）を充実するほか、市内社会教育施設を活用した「北杜ふれあい塾」を開催し、市民が身近で楽しみながら学ぶことできる生涯学習事業を展開する。また、家庭における教育力向上を図るため家庭教育支援事業を実施する。
- (3) 本市と協定を締結する大学との官学連携による芸術文化・スポーツ交流事業及び、芸術文化スポーツ振興基金を活用して市民が、一流の芸術文化やスポーツに触れる機会の創出事業に取り組むほか、北杜市総合戦略事業や、富士見町・原村との八ヶ岳定住自立圏域に定住自立圏共生ビジョンを推進することとする。
- (4) 東京オリンピック・パラリンピックの開催を機に、スポーツを通じた地域の活性化に努め、競技レベルの向上とスポーツの振興を図る。

3. 令和3年度 項目別推進計画

- 1 社会教育推進計画
- 2 生涯スポーツ推進計画
- 3 ホール事業推進計画

1 社会教育推進計画

1. 生涯学習の充実

生涯にわたりいつでも、どこでも、だれでも学ぶことができる生涯学習社会を実現するため、市民ニーズを踏まえた各種学習講座を開催し学習の場を広げる。

(1) 生涯学習の推進

① 生涯学習計画の策定

- ・生涯学習社会を構築する指針として策定し、「教育・文化に輝く杜づくり」の実現を図る。

② 生涯学習の啓発活動

- ・生涯学習に関する広報活動（「広報ほくと」や「生涯学習情報誌まなびの杜」）を推進する。
- ・各種生涯学習講座への参加促進と奨励を図るため、「まなびの杜パスポート制度」を拡充し、学習機会の提供による生涯学習を推進する。

③ 生涯学習講座の開催

- ・各種生涯学習講座・教室を開催する。
- ・包括連携協定を締結した民間の講師を招聘するなど、開講式から閉講式まで、年間を通してステップアップした講座で学ぶ「北杜ふれあい塾」を開催する。
- ・東京藝術大学、山梨大学、日本体育大学との「官学連携事業」を推進する。
- ・市民自らが企画する「市民自主企画講座」を推進する。
- ・他部署との連携事業を推進する。

④ 生涯学習人材登録制度の推進

- ・様々なジャンルの指導者を登録してもらい、一覧を冊子にしたものを市内公共施設に設置し、市民の生涯学習の場に活用できるよう、まなびの杜タレントバンクを推進する。

⑤ 人材育成の推進

- ・社会教育主事資格を有する職員を計画的に育成する。

(2) 公民館活動等の支援

① 公民館の管理と充実

市内8地区にある公民館は、市民が自己形成をめざして文化・レクリエーション活動を行う場であると共に、明るく住みよい地域社会をつくるため学習活動やコミュニティを形成する拠点施設である。図書館や児童館を併設している複合施設においては、適切な管理を行うことにより、生涯学習活動の一層の推進や地域住民の交流機会の場として活用することとする。

また、公民館運営審議会の定例会議の開催、研究大会への参加、諮問への対応を行う。

② 公民館分館活動の支援

本市の公民館活動は、地域の公民館分館単位による活動が主体的に行われており、こうした活動が地域社会の形成や地域文化の振興に大きく貢献している。そのため、より一層の進展のため以下の助成を行う。

- ・地域の公民館分館活動に対する経費の一部を助成する。
- ・地域の公民館分館整備等に対する経費の一部を助成する。

(3) 社会教育の充実

青少年及び成人に対して、計画・継続的な教育活動を推進し、地域全体の教育力の向上を図る。

① 社会教育の充実

- ・社会教育委員会議の定例会議の開催、研究大会への参加、諮問への対応を行う。
- ・新成人に対して成人式を開催する。
- ・家庭の持つ意義と、保護者のあり方や果たすべき役割等についての学習機会の提供に努め、親子が参加する講演会等を支援する。
- ・市民の学習活動に関するニーズを把握するための調査等を行う。

② 社会教育施設の適切な管理

- ・生涯学習やコミュニティの場として活用できるよう、必要に応じた改修や修繕等の整備を行い、適切な管理運営に努める。
- ・緊急の場合に備え「災害対策マニュアル」及び「不審者対応マニュアル」により、有事の際、施設利用者に対して的確な避難誘導が行えるよう職員を育成する。
- ・新型コロナウイルス感染症対策として、「新型コロナウイルス感染症拡大予防ガイドライン」に基づき、利用定員の制限、利用者への体調確認や消毒の実施による適切な感染予防対策を講じる。

③ 青少年の健全育成

青少年育成北杜市民会議及び各地区民会議を中心に、青少年の健全育成事業を推進するとともに、青少年カウンセラーによる相談業務の充実を図る。

また、青少年を健全に育成し、非行を防止するためには、家庭や学校、職場や地域社会が連携して、健全な地域づくりに取り組むことが重要であることから、「地域の子どもは地域で守り育てる」の意識を高めるための活動を行い、子ども一人ひと

りの顔が見えるような地域社会の実現を目指す。

ア、青少年健全育成の推進

- ・青少年カウンセラーの情報交換と研修、相談業務とともに、地域青少年関係者や組織との連携を図り体制を強化する。
- ・青少年育成推進員を設置し、青少年の健全育成を図る。

イ、青少年育成組織の支援

- ・青少年育成北杜市民会議及び各地区民会議での啓発活動を推進する。
- ・青少年育成北杜市民会議及び各地区民会議、北杜市子どもクラブ指導者連絡協議会及び各地区子どもクラブ指導者連絡協議会での体験交流活動を実施する。

2. 芸術・文化の振興

「北杜市芸術文化スポーツ振興基金」事業を活用し、広く市民に一流の芸術や文化やスポーツに触れる機会を提供するとともに、民間団体が自ら取り組む芸術、文化、スポーツ事業を支援する。

また、囲碁を通じて子どもから高齢者まで、幅広い世代が、交流を楽しみながら囲碁文化を普及することを目的として、囲碁美術館を活用した各種囲碁大会や囲碁教室を展開する。

(1) 芸術・文化を育む活動の充実

① 芸術・文化活動への支援

- ・芸術文化スポーツ振興基金活用事業への支援。
- ・文化協会について、会員の確保や円滑な運営に向けた検討を促すとともに、運営や活動に対し支援を行う。
- ・県外で行われる文化大会等に出場する団体への助成。

② 芸術・文化事業の実施

- ・各種コンサートや演劇等鑑賞事業の開催。
- ・芸術文化スポーツ振興基金を活用した事業の開催。
- ・囲碁大会（囲碁まつり・市長杯・教育長杯等）の開催、囲碁サミットへの参加。
- ・「初級、中級、囲碁教室」、「子ども囲碁教室」、児童館及び放課後児童クラブを活用した「子ども囲碁教室」を開催。

3. 施設の適正配置に向けた検討

本市は類似する公共施設を多数所有していることから、適正な施設の配置を実現するために「北杜市公共施設等管理計画」を策定した。

社会教育施設についても、今後、施設の更新時期や地域バランス等を考慮し、適正な配置を検討していく。

社会教育担当の主たる事業計画

総合計画位置づけ	事業名	No.	事業内容	時期 (予定)	場所 (予定)	対象	備考		
1-2 1) 生涯学習の推進	生涯学習の充実	生涯学習計画策定事業	①	生涯学習社会の構築指針として策定し、「教育・文化に輝く杜づくり」の実現を図る。	年間	—	市民		
		生涯学習情報の広報事業	②	生涯学習の機会を多くの市民に広報し、一層の学習活動を推進するために生涯学習誌まなびの杜を発行する。(年2回発行)	R3年9月・R4年3月	—	市民		
		生涯学習機会の推進事業	③	広く、どこでも、だれでも学ぶことができる生涯学習機会を提供するため、「まなびの杜パスポート制度」の周知を行う。	年間	市内社会教育施設等	一般		
		社会教育主事育成事業	④	社会教育主事資格を有する職員を育成する。	年間	社会教育実践研究センター	職員		
		生涯学習講座開催事業	社会教育講座	⑤	山梨大学との官学連携事業により、連続講座を企画・開催する。また、社会教育としてのニーズにあった講座・教室を開催する。	年間	市内社会教育施設	一般	
			伝統芸能体験教室	⑥	和太鼓に触れ演奏することにより、日本の良き伝統芸能を体験できる教室を開催する。	R3年9月～R4年2月	市内社会教育施設	一般	
		北杜ふれあい塾開催事業	⑦	広く市民が学習できるような環境を推進し、年間8回の講演会、学習会、観劇等を開催する。(東京藝術大学連携事業含む)	R3年6月～R4年2月	市内社会教育施設等	一般		
		まなびの杜タレントバンク活用事業	⑧	市民の知識や技術等を活用し、充実した生涯学習活動の促進を図っていくため、北杜市生涯学習人材タレントバンクを活用する。	年間	各所	市民		
1-2 2) 公民館活動等の支援	公民館活動等の支援	公民館運営推進事業	①	・公民館運営審議会の定例会議を開催(年4回) ・委員研修への参加、研究大会への参加。	年間	市役所等	公民館運営審議委員		
		公民館分館管理事業	②	公民館分館活動を促進し、生涯学習の振興を図る。(館長主事への報酬の支払いを含む)	年間	各分館	各分館	各公民館長	
		公民館分館活動補助金	③	公民館分館活動を推進し、地域の特性を活かしながら効果的に事業が実施されるよう、経費の一部を助成する。	年間	各分館	各分館	各公民館長	
		公民館分館整備費補助金	④	公民館分館の建設、整備の費用の一部を助成する。(修繕、改築、下水、シロアリ駆除などの助成制度)	年間	各分館	各分館		

総合計画位置づけ	事業名	No.	事業内容	時期 (予定)	場所 (予定)	対象	備考
1-2 4) 社会教育の充実	社会教育の充実	社会教育推進事業	① ・年4回の定例会、生涯学習計画の検討、市民要求の調査研究、教育委員会からの諮問への対応、社会教育事業への参加、社会教育全般の研究協議等。 ・各種社会教育に係わる研究大会、研修会への参加。	年間	市役所等	社会教育委員	
		成人式開催事業	② 令和4年北杜市成人式 新成人に対し成人式を開催する。 対象者 ①平成13年4月2日～平成14年4月1日生 ②平成28年度市内中学校卒業生 ③令和3年9月1日現在の北杜市在住者	R4年1月9日	八ヶ岳やまびこホール	新成人	
			③ 令和3年北杜市成人式 新成人に対し成人式を開催する。 対象者 ①平成12年4月2日～平成13年4月1日生 ②平成27年度市内中学校卒業生 ③令和2年9月1日現在の北杜市在住者	R3年5月2日	八ヶ岳やまびこホール	新成人	
		家庭教育推進事業	③ 保護者に家庭教育を学ぶ機会を提供するため、小中学校にて開催される親子対象の家庭教育講座を支援開催する。 (市内全小中学校)	年間	小中学校 市内	児童生徒・保護者等 一般	教育総務課
		社会教育施設管理・整備事業	④ 社会教育施設の適切な管理運営及び施設管理を行う。	年間	市内社会教育施設	—	各公民館長
		青少年カウンセラー設置事業	⑤ 地域の関係団体と連携を図りながら、青少年への相談や指導及び助言を行うとともに、健全育成事業を推進する。	年間	生涯学習課 4公民館	青少年	
		青少年育成推進員事業	⑥ 各地区に青少年育成推進員を設置し、地域の子供達の青少年育成事業へ関わり、健全育成を図る。(定員88名)	年間	市内	青少年	
青少年育成市民会議補助金	⑦ 北杜市民会議の下に、8つの地区民会議、子どもクラブ指導者連絡協議会等を組織し、学校や地域と連携する中で地域に根付いた活動を展開していく。【市民大会、中学生キャンプ、親睦スポーツ大会、子どもクラブ活動、ジュニアリーダー養成、体験学習など】	年間	市内	青少年			
7-3 1) 芸術・文化を育む活動の充実	芸術・文化を育む活動の充実	芸術文化スポーツ振興基金活用事業	① 芸術文化の振興を図り、文化に輝くまちづくり及び品格の高い感動の杜づくりを目指し、広く市民に一流の芸術・文化に触れる機会を提供するとともに、各団体が自ら取り組む芸術・文化事業に補助する。	年間	各所	市民	
		文化協会補助金	② 自主的な文化活動を助長し、郷土文化の振興と住民の文化向上を図るため、文化協会へ活動の補助及び支援を行う。	年間	市内	市民	
		外郭団体自立促進事業	③ 行政改革大綱・アクションプランに基づき、文化協会の自主運営を推進するため支援を行う。	年間	市内	文化協会	

総合計画位置づけ		事業名	No.	事業内容	時期 (予定)	場所 (予定)	対象	備考
7-3 1) 芸術・ 文化を育む 活動の充実	芸術・文化を育む 活動の充実	県外文化大会等参加補助金	④	文化レベルの向上と振興を図るため、県予選会等を通し、県外で行われる文化大会等に出場する団体に補助する。	年間	県外	市民 団体	
		囲碁美術館管理運営事業	⑤	<ul style="list-style-type: none"> ・ 囲碁美術館の管理、運営、囲碁教室の開催等 ・ 「第10回名峰と名水の里北杜囲碁まつり」を開催 ・ 市内児童館、放課後児童クラブでの子ども囲碁教室 ・ 「囲碁サミット」への参加 	年間	囲碁美術館 各所	市民	

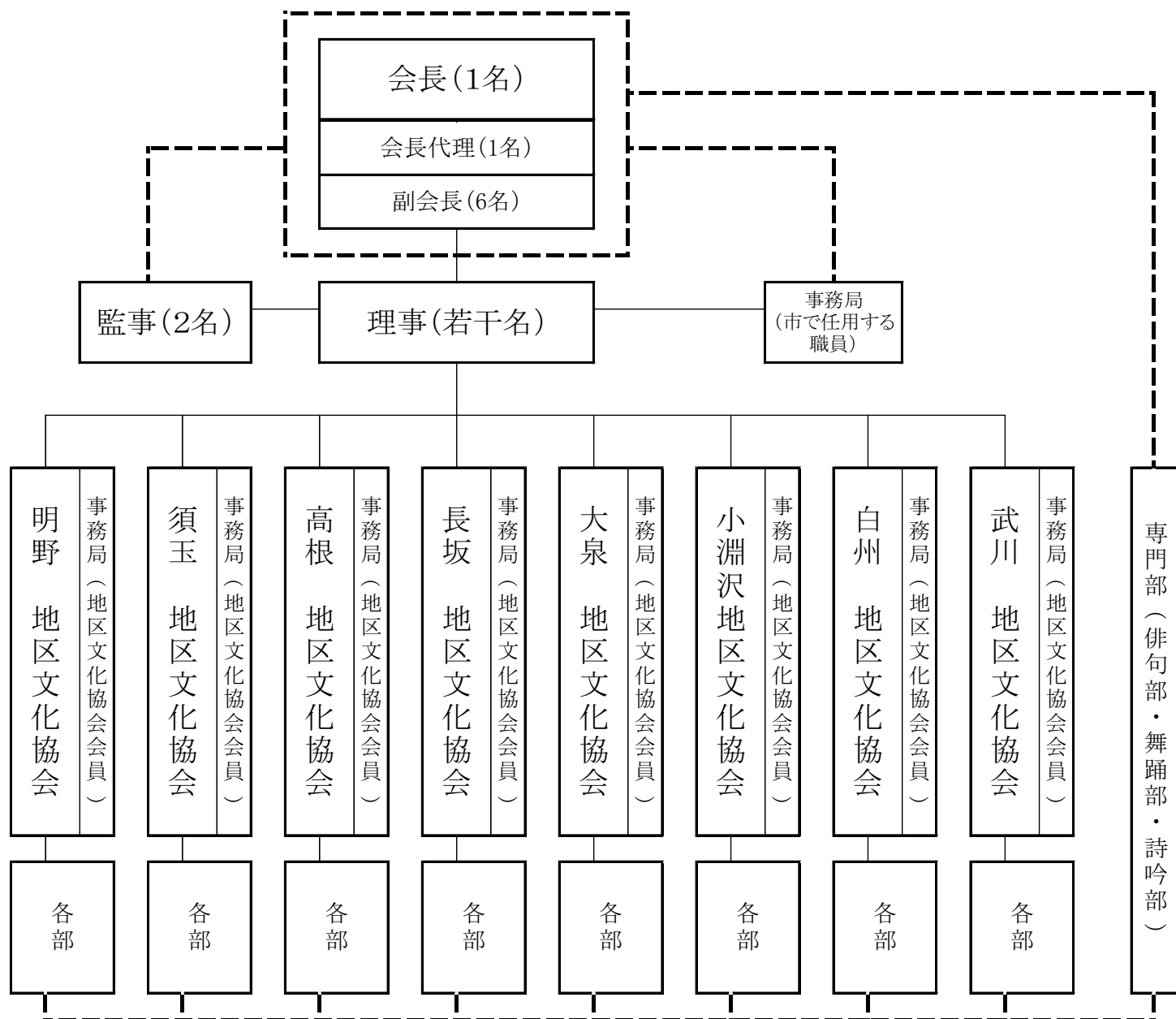
公民館の組織図

社会教育法に基づく公民館 (社会教育施設に併設)	社会教育法に基づかない公民館分館
根拠法令	※北杜市公民館分館条例
<div style="border: 1px solid black; padding: 5px; width: fit-content; margin: 0 auto;">北杜市 教育委員会</div> <div style="margin-left: 100px;"> <div style="border: 1px solid black; padding: 5px; width: 100px; margin-bottom: 10px; text-align: center;">明野公民館 <small>(明野総合会館)</small></div> <div style="border: 1px solid black; padding: 5px; width: 100px; margin-bottom: 10px; text-align: center;">須玉公民館 <small>(須玉農村総合交流ターミナル)</small></div> <div style="border: 1px solid black; padding: 5px; width: 100px; margin-bottom: 10px; text-align: center;">高根公民館 <small>(高根町農村環境改善センター)</small></div> <div style="border: 1px solid black; padding: 5px; width: 100px; margin-bottom: 10px; text-align: center;">長坂公民館 <small>(長坂町農村環境改善センター)</small></div> <div style="border: 1px solid black; padding: 5px; width: 100px; margin-bottom: 10px; text-align: center;">大泉公民館 <small>(大泉総合会館)</small></div> <div style="border: 1px solid black; padding: 5px; width: 100px; margin-bottom: 10px; text-align: center;">小淵沢公民館 <small>(生涯学習センターこぶちさわ)</small></div> <div style="border: 1px solid black; padding: 5px; width: 100px; margin-bottom: 10px; text-align: center;">白州公民館 <small>(白州総合会館)</small></div> <div style="border: 1px solid black; padding: 5px; width: 100px; text-align: center;">武川公民館 <small>(甲斐駒センターせせらぎ)</small></div> </div>	<div style="border: 1px solid black; padding: 5px; width: 100px; margin-bottom: 20px; text-align: center;">30 分館</div> <div style="border: 1px solid black; padding: 5px; width: 100px; margin-bottom: 20px; text-align: center;">6 中央分館 52 分館</div> <div style="border: 1px solid black; padding: 5px; width: 100px; margin-bottom: 20px; text-align: center;">26 分館</div> <div style="border: 1px solid black; padding: 5px; width: 100px; margin-bottom: 20px; text-align: center;">30 分館</div> <div style="border: 1px solid black; padding: 5px; width: 100px; margin-bottom: 20px; text-align: center;">27 分館</div> <div style="border: 1px solid black; padding: 5px; width: 100px; margin-bottom: 20px; text-align: center;">13 分館</div> <div style="border: 1px solid black; padding: 5px; width: 100px; margin-bottom: 20px; text-align: center;">14 分館</div> <div style="border: 1px solid black; padding: 5px; width: 100px; text-align: center;">9 分館</div>
合計	<div style="border: 1px solid black; padding: 5px; width: 100px; text-align: center;">8 公民館</div>
	<div style="border: 1px solid black; padding: 5px; width: 100px; text-align: center;">207 中央分館・分館</div>

社会教育施設（社会教育担当）

NO	名称	位置	構造	延床面積	建築年	備考
1	北杜市明野総合会館	北杜市明野町上手5, 6 02番地	鉄筋コンクリート造 2階建（RC）	1,859.01㎡	S62	H30 ホール 天井改修
2	北杜市須玉農村総合交流ターミナル	北杜市須玉町若神子52 1番地17	鉄骨鉄筋コンクリート造 2階建（SRC）	2,242.60㎡	H12	
3	北杜市高根町農村環境改善センター	北杜市高根町村山北割 3,288番地	鉄筋コンクリート造 2階建（RC）	1,432.57㎡	S54	
4	北杜市長坂町農村環境改善センター	北杜市長坂町長坂上条 2,575番地19	鉄筋コンクリート造 2階建（RC）	1,055.74㎡	S58	
5	北杜市大泉総合会館（陶芸室含む）	北杜市大泉町西井出3, 164番地1	鉄筋コンクリート造 2階建（RC）	1,722.84㎡	S55	H25 改修
	北杜市大泉総合会館（木然館）	北杜市大泉町谷戸2, 70番地	木造平家建（W）	241.50㎡	H15	
6	北杜市いずみふれあい農業体験の家	北杜市大泉町谷戸2, 14番地1	木造平家建（W）	98.00㎡	H17	
7	北杜市生涯学習センターこぶちさわ	北杜市小淵沢町7, 71 1番地	鉄筋コンクリート造 2階建（RC）	3,464.32㎡	S48	H26 改修
8	北杜市小淵沢町高齢者健康づくりの家	北杜市小淵沢町7, 68 2番地4	鉄骨造平家建（S）	122.83㎡	H12	
9	北杜市白州総合会館	北杜市白州町白須288 番地1	鉄筋コンクリート造 2階建（RC）	1,489.50㎡	S62	
10	北杜市甲斐駒センターせせらぎ	北杜市武川町牧原1, 2 43番地	鉄筋コンクリート造 平家建（RC）	1,538.04㎡	H25	

北杜市文化協会組織図



2 生涯スポーツ推進計画

* スポーツを通じた健康増進と地域連携の推進

現代社会において、少子高齢化はますます深刻な状況となり、また、地域社会の空洞化や人間関係の希薄化等の多くの問題を抱えており、それらに伴い、医療費の増大、基礎体力の低下、精神的ストレスの増大など、本市のみならず日本全国で大きな課題となっている。このような多くの問題を抱えている中で、スポーツが果たす役割は、健康面にとどまらず、心理、教育、生涯学習、経済、地域社会の再生等のあらゆる分野において求められ、明るく豊かで活力に満ちた社会を形成する上で欠かすことのできないものとなっており、市民の誰もが自らのライフステージに合わせたスポーツを楽しめる環境づくりが、ますます重要になり、スポーツ活動の推進による健康増進、基礎体力の向上、地域コミュニティの活性化が期待されている。

北杜市においても、市民が健康で幸せな生活が営める地域社会を実現するため、スポーツを通じた健康増進、青少年の健全育成、地域社会の活性化を目指し、スポーツの推進に取り組むことが必要とされている。

* スポーツ活動の現状

本市は、スポーツにかかわる団体と連携し、スポーツの充実に取り組んでおり、交流等を目的としたバレーボールやソフトボールが各地区で活発に行われ、高齢者に人気のグラウンドゴルフに取り組んでいる方々が増えている。また、レスリングや綱引き、馬術（乗馬）、スケート競技等の地域性を活かした幅広い活動も行われている。

市民のスポーツ実施率の向上を目標に、スポーツ推進委員会が中心となり、地域住民のニーズを踏まえ、ウォーキング等の楽しみながら気軽に参加できるイベントの開催、普及を行うとともに、「原っぱ教育」の一環として小中学校や地域、家庭と連携した子どもの体力づくりの推進事業にも積極的に取り組んでいる。

市スポーツ協会においても生涯スポーツの充実に取り組むとともに、競技スポーツの分野においては、市スポーツ協会の活動を核として、競技力向上、人材発掘等を目的とし、各種スポーツ大会の開催を積極的に取り組みながら、北杜市からトップアスリートを輩出できるよう育成にも力をいれている。

子どものスポーツ推進については、市内小中学校で取り組んでいる「健康・体力づくり一校一実践」の実施や、また、スポーツ少年団の活動に市や市スポーツ協会等が支援を行い、子どもが安心してスポーツを行える環境の整備を行なっている。

総合型地域スポーツクラブでは、市民一人ひとりがスポーツ活動に気軽に参加でき健康な身体づくりと地域コミュニティ形成の場となるよう活動しやすい環境整備にも力を入れている。

*北杜市生涯スポーツ推進目標

地域の特色あるスポーツ活動の取組みを市内全域に普及するとともに、市民がより一層気軽に参加できるスポーツ環境づくりを推進する。

スポーツ基本法では、「スポーツを通じて幸福で豊かな生活を営むことは全ての人々の権利である」とされており、この理念を実現するため、北杜市の恵まれた自然環境や豊富な人材を活用し、スポーツにかかわる団体と連携、協働し、市民一人ひとりのニーズに応じた気軽に参加できるスポーツ環境の整備など、生涯にわたり心身ともに健康で豊かな生活をおくることができるよう、スポーツの推進を図っていく。

基本理念の実現を目指して、次の5項目を基本目標にかかげ、具体的な施策を推進していくこととする。

1. ライフステージに応じた生涯スポーツの充実

スポーツを楽しむ、親しむことは、体を動かすことによる爽快感だけでなく、心身の健全な発達や、健康維持、体力の向上をもたらす。市民の誰もが、いつでも、どこでも、気軽に自分に合ったスポーツを楽しむ生涯スポーツの機会を創出するため、スポーツにかかわる団体と連携し、各種スポーツ教室やイベントの開催を実施していく。

① スポーツ推進委員による活動の推進

スポーツ推進委員がコーディネーターとして、誰もが参加できる軽スポーツ教室、高齢者や障がい者の運動教室、レクリエーション活動等の教室及びイベントを開催し、市民のスポーツ実施率の向上を図る。また、スポーツ推進委員の研修や活動体制の充実に努める。

② 総合型地域スポーツクラブの環境整備

誰もが気軽にスポーツやレクリエーションに参加できる総合型地域スポーツクラブの普及や育成に努めるとともに、総合型地域スポーツクラブが活動しやすい環境づくりを行う。

③ 生涯スポーツの普及・推進

地域の特徴を活かしたウォーキング教室や、健康づくりや体力向上のための陸上教室や水泳教室など、市スポーツ協会専門部等の団体と連携を図りながら各種スポーツ教室を開催し、市民が親しみやすくスポーツに参加できる機会を増やしていく。

④ 「北の杜音頭」の普及

「北の杜音頭」を、市スポーツ協会民踊部と市文化協会舞踊部と連携し、各地区で行われる体育祭や夏祭り等で実施することにより、子どもから高齢者まで気軽に楽しめる運動として、市内に広く普及するよう啓発に努める。

2. 子どもの体力づくりの推進

心身の発達が著しい幼児期に、様々なスポーツと触れ合い、体を動かすことは、身

体的な発達だけでなく、情緒的にも大きな影響を与える。スポーツを通じて、体を動かす楽しさや爽快感、団体行動などの規律を学ぶ機会を創出し、生涯にわたる体と心を養うための環境づくりに努める。

① スポーツ少年団の育成

スポーツを通じての体力の向上、団体行動におけるコミュニケーション能力や礼儀の習得などの役割を担うスポーツ少年団の育成を図り、団員の募集や活動の周知のため、広報や学校等へのチラシ配布など周知に努める。また、社会体育施設使用料免除等により運営面での支援を行う。

② スポーツ少年団指導者の育成

スポーツ少年団の育成を行うには、優秀な指導者の確保や育成が必要となる。そのため、指導者登録やスタートコーチ養成講習会経費などに支援していく。

③ 原っぱ教育の推進

「原っぱ教育」は、本市独自の取り組みとして、「不屈の精神と大志を持った人材の育成」を目標に、次世代を担う子どもたちに地域の資源を十分に活用した原体験や実体験を重視した教育を実践してきた。スポーツ分野についても、「原っぱ教育」の一環として実施している、子どもの体力づくり推進事業等を積極的に実施し、心身共に健康で郷土愛あふれる人づくりに取り組んでいく。

④ 学校スポーツへの協力

小学校で行われる体力測定や陸上記録会等へ専門的な知識を持ったスポーツ推進委員が協力や指導を行うことにより、児童の安全の確保を図るとともに、体力の推移等のデータを収集し、今後の体力向上等に活用する。

3. スポーツ団体の育成・連携

生涯にわたりスポーツと触れ合うためには、地域スポーツの基盤となるスポーツ団体等の受け皿が必要になる。また、今後、本計画に基づく施策を推進するにあたり、スポーツ団体の役割は大きく、その育成及び連携強化に努める。

① 北杜市生涯スポーツ推進連絡協議会

市内のスポーツの推進に係る団体や教育機関、行政等の代表者で構成される「北杜市生涯スポーツ推進連絡協議会」において、本市のスポーツ振興に関する施策等を総合的かつ計画的に協議し、スポーツを通じた活力ある社会の実現に努める。

② 市スポーツ協会の育成・連携

自立した組織である市スポーツ協会が、本市のスポーツ振興の中核的な組織として活動できるよう支援する。

③ 関係諸団体との連携・育成

前記、市スポーツ協会のほか、市スポーツ推進委員協議会、スポーツ少年団、総合型地域スポーツクラブ等のスポーツの振興を図る団体と連携して、スポーツ大会や各種教室を通してスポーツの推進に努めるとともに、各団体が自立した組織と

して活動していけるよう支援していく。

4. 競技スポーツの振興

本市ゆかりの選手や団体が、全国大会やオリンピック等の国際大会で活躍する姿は、多くの市民に感動をあたえ、夢や希望、郷土への愛着を育む。また、スポーツへの関心を高め、参加意欲を促し、活力ある豊かな社会の形成へ繋がることから競技スポーツを通じた地域の活性化に努める。

① 選手の育成・発掘

市スポーツ協会と連携し、各専門部の活動を積極的に支援し、高い技術力をもった選手の育成と、優れた資質を持つ選手の発掘に努め、競技力の向上を図る。

② 国、県大会への参加促進

県大会等で優秀な成績を収め、全国大会等へ参加するスポーツ団体及び個人に対して、経費の一部を補助することにより、競技レベルの向上とスポーツの振興を図る。

③ トップアスリートを活用した競技力向上事業の推進

屋外スケートリンクや馬術競技場等の地域の特性を活かした競技にトップアスリートを招き、更なる競技力の向上を図るとともに、底辺拡大のためスケート教室、乗馬教室、BMX 教室等を開催し、次代の選手の育成に努めていく。

④ オリンピック・パラリンピックの事前合宿の誘致によるスポーツ振興

2021年に開催される東京オリンピック・パラリンピック競技大会の事前合宿の実施により、トップアスリートと触れ合える機会を創出し、スポーツの振興を図る。

また、事前合宿の相手国との交流を通し、次世代を担う子どもたちに世界を感じてもらい、国際感覚を養う。

5. 社会体育施設等の適切な管理

スポーツ振興を図るうえで、競技力の向上はもとより、気軽にスポーツを楽しむためには、体育館やグラウンド等の施設は無くしてはならないものである。また、施設の多くは、防災関係の避難地・避難所に指定されていることから、安心・安全に利用できるよう適切な維持管理に努める。また、新型コロナウイルス感染症対策として、「新型コロナウイルス感染症拡大予防ガイドライン」に基づき、利用定員の制限、利用者への体調確認や消毒の実施の適切な感染予防対策を講じる。

① 指定管理者との連携、指導

市民が、スポーツ施設を安全で快適に利用できるよう、指定管理者と管理運営に関して連携を図るとともに、施設の効果的な活用及びサービスの質の向上を目指し、指導を行う。

② 直営施設、学校体育施設の管理

指定管理施設以外の体育施設や学校体育施設については、市民やスポーツ団体が安全で快適に利用できるよう適正な管理を行い、利用の促進を図る。なお、学校体育施設は、学校教育に支障のない範囲での利用とする。

③ 社会体育施設の適正な配置

社会体育施設については、適正な配置に向け、施設の多機能化・複合化、統廃合や機能・規模の見直しをするよう指針されている。「北杜市公共施設等管理計画」に基づき今後、施設の更新時期や地域バランス等を考慮し、適正な配置を検討して行く。

社会体育担当の主たる事業計画

総合計画位置づけ		事業名	No.	事業内容	時期 (予定)	場所 (予定)	対象	備考
1-3-1 生涯スポーツの 充実	生涯スポーツの充 実	北杜市スポーツ協会 補助金	①	体育・スポーツの普及・発展など、スポーツ振興を推進する市スポーツ協会の活動・運営支援を図るため補助金を交付する。	年間	市内	市民	
			①	スポーツの競技力向上と振興を図るため、県内予選を経て、県外で開催される大会等に出場する団体及び個人に助成する。	年間	県外	市民団 体・個人	
		スポーツ推進委員活 動事業	①	第14回北の杜ふるさとウォーキング ・市民の健康増進・交流を目的として実施。【市スポーツ推進委員協議会】	R3年11月	市内	北杜市 スポ ^ー 推委 員・一般	
			②	体力・運動能力調査「3世代交流体力測定会」 ・市民を対象に体力検定を行い、体力づくり等への意識の高揚及び推進を図る。	R3年10月	市内	市民	
		スポーツ推進委員研 修事業	①	関東スポーツ推進委員研究大会長野大会への参加 ・事例発表・分科会・野外研修	R3年6月	長野県 長野市	北杜市 スポ ^ー 推 進委員	
			②	全国スポーツ推進委員研究協議会佐賀大会への参加 ・事例発表・分科会・野外研修	R3年11月	佐賀県 佐賀市	北杜市 スポ ^ー 推 進委員	
			③	山梨県スポーツ推進委員研究大会への参加 ・講演会・事業発表・県事業の活動など協議。	R3年12月	アピオ甲府	北杜市 スポ ^ー 推 進委員	
			④	北杜市スポーツ推進委員研修会開催 ・講演会・グループディスカッションなど行う。	R4年2月	市内	北杜市 スポ ^ー 推 進委員	
		生涯スポーツの推進	①	北杜市生涯スポーツ推進連絡協議会の開催 ・市スポーツに関する施策の総合的かつ計画的な推進に関し協議する。	通年	北杜市役所	協議会委員	
			②	水泳教室開催 ・子ども及び一般を対象に初級者、中級者を対象者に行う。	R3年5月～10月	いずみプール	一般	
			③	アクアビクス教室（水中運動） ・プールを利用し、水中ウォーキング・水中ジャンプ・膝の屈伸運動等を実施。	R3年5月～11月	いずみプール	一般	
			④	親子乗馬体験教室開催 ・地域の特色を生かした事業として、市内親子を対象に実施。	R3年6月	小淵沢町内 馬術場	一般	

社会体育担当の主たる事業計画

総合計画位置づけ		事業名	No.	事業内容	時期 (予定)	場所 (予定)	対象	備考
1-3-1 生涯スポーツの 充実	生涯スポーツの充 実	生涯スポーツの推進	⑤	社会体育施設夜間無料開放 ・市民の運動機会の創出のため、社会体育施設を夜間に無料開放し、健康増進、体力向上を図る。	R3年8月～11月	長坂スポーツ公園陸上競技場	一般	
			⑥	スケート振興推進事業【八ヶ岳定住圏共生ビジョン】 ・市民や圏域住民がスケートに親しみ、冬季の健康増進や体力向上やレジャーとしてのスケート振興を図るとともに、県立八ヶ岳スケートセンターの利用拡大の促進を図るため、市独自の施設利用料金の助成を行う。	R3年11月～ R4年2月	山梨県立八ヶ岳スケートセンター	一般	
		【芸術文化スポーツ振興基金活用事業】 大学連携事業	①	日体大・スポーツ交流児童派遣事業 ・市内小学生を日本体育大学に派遣し、日本体育大学の講師、学生から講話やスポーツ実技を学ぶ。	夏休み期間又は R3年10月～12月	日本体育大学	小学生	
			②	日体大・講演会 ・日本体育大学から講師を招き、子どもを対象としたテーマで講演会を実施する。	R4年1月	市内	スポ少、保護者、市民会議など	
		体育関係団体連携事業	①	第69回峡北スケート大会【八ヶ岳定住圏共生ビジョン】 ・峡北スケート連盟所属市内小中・高校生と、富士見町・原村も参加して開催。	R4年1月	山梨県立八ヶ岳スケートセンター	小中高生	峡北スケート連盟
			②	第17回北杜市体育祭りの開催（市スポーツ協会） ・22種目の競技において支部の対抗戦として開催。	R3年6月	市内	一般	市スポーツ協会
			③	第17回北杜市スポーツレクリエーション祭り開催 ・7種目の競技において、市民が気軽にスポーツを楽しむことを目的に開催。	R3年9月～11月	市内	一般	市スポーツ協会
			④	第15回北杜市長杯原っぱ野球大会 ・野球を通じて大人の健康増進、子ども達の体力、競技力向上を図る。	R3年7月・11月	市内	一般	市スポーツ協会
			⑤	第16回北杜市駅伝競走大会 ・市スポーツ協会8支部対抗戦による8区間の駅伝大会を開催。	R3年11月	小淵沢小学校～市役所	一般	市スポーツ協会
			⑥	第15回北杜市スポーツ少年団大会 ・市少年団員相互の交流と体力向上を目的に開催。	R3年7月～11月	市内	市内スポ少登録団員	市スポーツ協会
			⑦	第33回山梨県スポーツレクリエーション祭りへの参加 ・県スポーツ協会主催のスポーツレクリエーション祭り14種目に参加。	R2年5月	県内	一般	市スポーツ協会
			⑧	第73回山梨県体育祭りへの参加 ・県体協主催体育祭り24種目に参加。	R3年9月 冬季大会R4年2月	県内	一般	市スポーツ協会
		1-3-1 生涯スポーツの 充実	社会体育施設の 適切な管理	社会体育施設整備事業	①	社会体育施設の適切な整備を行う。	年間	市内社会体育施設
社会体育施設管理事業	②			社会体育施設の適切な維持管理を行う。	年間	市内社会体育施設	—	

社会体育担当の主たる事業計画

総合計画位置づけ		事業名	No.	事業内容	時期 (予定)	場所 (予定)	対象	備考		
1-3-2 子どもの体力づくりの推進	子どもの体力づくりの推進	子どもの体力づくり等推進事業	①	子どもの体力・運動能力調査 ・小学校児童を対象に体力検定を行い、体力づくり等推進を図る。	R3年5月～6月	市内小学校	小学生			
		【八ヶ岳定住圏共生ビジョン】 親子スケート教室開催事業	①	地域の特色を生かした冬の体力向上及びスケート競技の普及事業として、県スケート連盟・市スポーツ協会より講師を招き、北杜市、富士見町と原村の小学生以下の親子を対象として、スケート実施指導を行う。	R3年12月	山梨県立八ヶ岳スケートセンター	一般			
			②	スケートの普及事業として、スケート競技のトップアスリートを講師に招き、北杜市、富士見町、原村の小学生を対象に、スケート競技力の向上及び普及を図る。	R4年1月	山梨県立八ヶ岳スケートセンター	小学生			
			③	【芸術文化スポーツ振興基金活用事業】かけっこ教室開催事業	③	市スポーツ協会陸上部と共催して短距離、長距離、ボール投げなどの基本を体験し、体育の楽しさを学ぶ。	R3年4月～10月	市内	小学生	
			④	【八ヶ岳定住圏共生ビジョン】 BMX開催事業	④	東京オリンピックの正式種目であるBMX競技を体験し、競技の普及並びに東京オリンピックへの機運を高める。 BMX教室、出張BMX教室	R3年7月～8月	市内	小学生以上	
	スポーツ少年団指導者の育成	スポーツ少年団指導者養成事業	①	スポーツ少年団指導者育成事業 ・少年団指導者研修会の開催 ・少年団指導者認定登録を行う	R3年7月～12月	市内	市内スポーツ登録指導者			
1-3-3 東京オリンピック・パラリンピックの合宿誘致によるスポーツの振興	一流選手によるスポーツ教室及びスポーツ振興	【八ヶ岳定住圏共生ビジョン】 東京オリパラ推進事業	①	ビーチバレー教室 ・東京オリンピック事前合宿誘致競技であるビーチバレー競技の一流選手を招いて教室を開催し、競技の普及並びに東京オリンピックへの機運を高める。	R3年10月	白州サンドバレーコート	一般・中学生			
			②	ビーチバレー大会 ・東京オリンピック事前合宿誘致競技であるビーチバレー大会を開催し、競技の普及並びに東京オリンピックへの機運を高める。	R3年7月	白州サンドバレーコート	一般・中学生			

(1)北杜市明野町体育施設

名 称	位 置	種 別	延面積	施設概要	完成	備考
北杜市明野テニスコート	北杜市明野町上手8, 303番地	テニスコート	1,382.00	人工芝2面 夜間照明	H6	指定管理施設
北杜市明野弓道場	北杜市明野町上手8, 342番地	弓道場	58.00	8人立	S56	休止中
北杜市明野多目的屋内運動場	北杜市明野町上手8, 304番地	屋内ゲートボール	1,366.00	ゲートボールコート2面 テニスコート1面	H7	指定管理施設

(2)北杜市須玉町体育施設

北杜市須玉のろしの里ふれあい公園	北杜市須玉町若神子395番地	運動広場	5,100.00		H3	指定管理施設
		テニスコート	721.00	全天候2面 夜間照明6基	H14	
		ゲートボール	6,077.00	12面 夜間照明8基	H14	
北杜市須玉総合体育館	北杜市須玉町大蔵734番地	体育館	2,210.00	SRC造	S57	指定管理施設
北杜市須玉柔剣道場	北杜市須玉町小倉200番地	柔剣道場	880.00	柔道・剣道	S55	
北杜市穂足スポーツ公園	北杜市須玉町大蔵734番地	運動広場	5,000.00	夜間照明6基	S60	指定管理施設

(3)北杜市高根町体育施設

北杜市清里スポーツ広場	北杜市高根町浅川267番地	運動広場	6,647.00	夜間照明4基	H3	
北杜市高根総合グラウンド	北杜市高根町村山北割100番地	運動広場	20,691.00	夜間照明4基 野球・ソフト	S58	指定管理施設
		テニスコート	4,232.00	人工芝6面 夜間照明6基	H4	
		屋内ゲートボール	546.00	人工芝1面	H9	
北杜市高根武道場	北杜市高根町村山西割65番地	柔剣道場	407.50	鉄筋造	S46	
北杜市高根体育館	北杜市高根町村山北割111番地	体育館	3,546.40	RC造一部鉄骨造	H13	指定管理施設

(4)北杜市長坂町体育施設

北杜市長坂総合スポーツ公園	北杜市長坂町大八田6,811番地187	トレーニング				指定管理施設
		テニスコート	6,543.00	全天候10面 夜間照明6基5面	S58	
		屋内ゲートボール	567.00	1面	H4	
		陸上競技場	18,250.00	400M 人工芝サッカー場 照明4基	R2改修	
		ゲートボール	5,366.00	10面	H4	
		柔剣道場	546.90	鉄筋造	S60	
		体育館	2,399.30	RC造一部鉄骨造	S57	
		運動広場	14,370.00	夜間照明5基 管理棟	S53	
多目的屋内運動場	1,013.00	ゲートボール2面	S62			

(5)北杜市大泉町体育施設

北杜市いずみプール	北杜市大泉町谷戸3000番地	屋内プール	726.60	FRP造 6コース	H10	
北杜市大泉屋内ゲートボール場	北杜市大泉町谷戸2,926番地	屋内ゲートボール	530.00	1面	H2	指定管理施設
北杜市大泉格技場	北杜市大泉町谷戸1,915番地	柔剣道場	510.00	柔剣道場	S61	指定管理施設
北杜市大泉体育館	北杜市大泉町谷戸1,915番地	体育館	1,793.00	RC造一部鉄骨造	S61	指定管理施設

(6)北杜市小淵沢町体育施設

北杜市小淵沢総合スポーツセンター	北杜市小淵沢町2,162番地	運動広場	17,256.00	夜間照明4基	S54	指定管理施設
		体育館	1,125.00		S57	
		テニスコート	1,276.00	全天候2面	S54	
		屋内ゲートボール	518.60	1面	H1	
北杜市小淵沢東スポーツセンター	北杜市小淵沢町上笹尾1,240番地	運動広場	10,378.00		S56	指定管理施設
		屋内ゲートボール	658.80	1面	H17	
		体育館	583.20		H2	

(7)北杜市白州町体育施設

北杜市白州総合運動場	北杜市白州町白須7,458番地2	運動広場	27,500.00	夜間照明6基	S49	クレーコート(3面)廃止H22 多目的運動場に変更 指定管理施設
		テニスコート	2,433.00	人工芝3面、夜間照明2基	S49	
北杜市白州体育館	北杜市白州町鳥原2,913番地208	体育館	3,635.00	メイン、サブ	H8	指定管理施設
		トレーニング			H8	
		柔剣道場			H8	
		サンドバレーコート		メイン2、サブ	R2改修	
北杜市白州運動広場	北杜市白州町横手2,115番地1	テニスコート	1,818.00	人工芝3面、夜間照明2基	S58	クレーコート(3面)H21廃止
		ゲートボール	1,818.00	1面	S58	
北杜市白州ふるさと交流センター	北杜市白州町白須7,458番地306	その他(宿泊施設)	191.29	木造	H2	指定管理施設

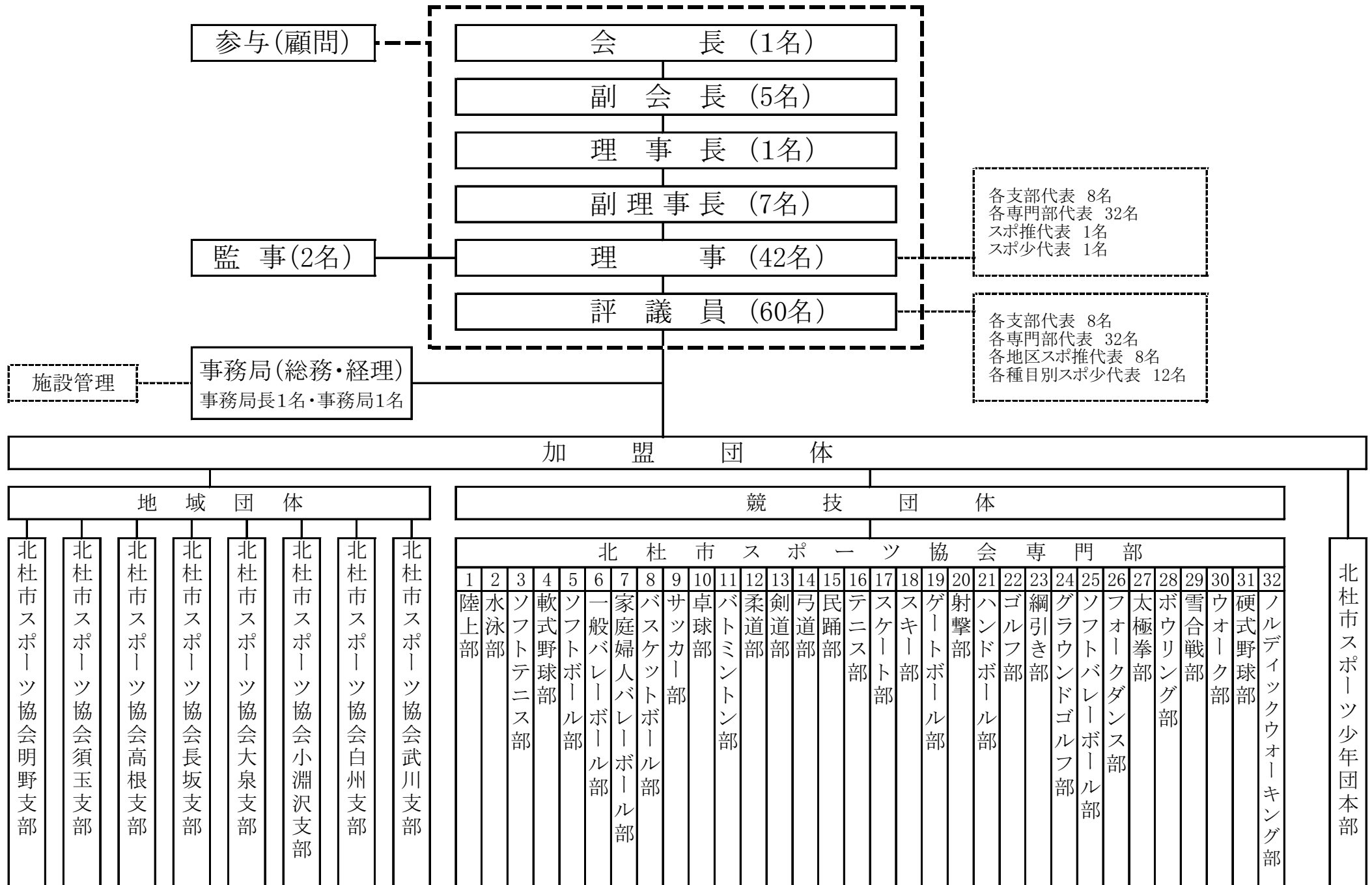
(8)北杜市武川町体育施設

北杜市武川弓道場	北杜市武川町三吹2,218番地	弓道場	108.00		S59	指定管理施設
北杜市武川テニスコート	北杜市武川町山高1,465番地1	テニスコート	2,055.00	人工芝2面、夜間照明2基	H9	指定管理施設
北杜市武川体育館	北杜市武川町三吹2,219番地	体育館・柔道場	1,228.00	鉄筋造	S58	指定管理施設
北杜市武川多目的屋内運動場	北杜市武川町牧原1,322番地	屋内ゲートボール	654.00	1面	H16	指定管理施設
北杜市武川運動公園	北杜市武川町新興1112番地	運動広場	17,662.00	夜間照明10基	H17	指定管理施設

学校体育施設

学校名	所在地	種別	延面積	施設概要	完成	開放
北杜市立明野小学校体育施設	北杜市明野町上手8, 418番地	運動場 体育館 柔道場 屋外水泳プール	9,650.00 1,433.00 212.85 425.00	夜間照明6基46燈 鉄骨造 鉄骨造 器具庫 トイレ RC造7コース 低学年用プール	S50 H1 H22 H22 S52	有 有 有 無
北杜市立須玉小学校体育施設	北杜市須玉町若神子296番地	運動場 体育館 屋外水泳プール	14,017.00 1,692.00 1,494.00	クラブハウス 器具庫 鉄骨造 FRP 7コース	S60 S60 S60	有 有 無
北杜市立高根西小学校体育施設	北杜市高根町村山西割1, 696番地	運動場 体育館 屋内水泳プール	8,940.00 961.00 855.00	夜間照明4基28燈 器具庫 鉄骨造 ASフォーム造 7コース	S10 S53 H4 H10	有 有 無
北杜市立高根東小学校体育施設	北杜市高根町村山北割1, 035番地	運動場 体育館 屋内水泳プール	10,856.00 1,043.00 817.00	夜間照明4基28基 器具庫 RC造 クラブハウス S造 6コース	H7 S53 H7 H29	有 有 無
北杜市立長坂小学校体育施設	北杜市長坂町長坂上条1, 603番地 1	運動場 体育館 屋外水泳プール	11,074.00 1,306.47 325.00	夜間照明6基42燈 器具庫 RC造 FRP造 6コース	H25 H25 H25	有 有 無
北杜市立泉小学校体育施設	北杜市大泉町谷戸2, 870番地	運動場 体育館	21,724.00 993.00	夜間照明6基 鉄骨造	S49 S50	有 有
北杜市立小淵沢小学校	北杜市小淵沢町7, 741番地	運動場 体育館 屋外水泳プール	10,000.00 1,111.00 872.00	器具庫 RC造2階 RC造 7コース	S49 S50 S51	有 有 無
北杜市白州小学校体育施設	北杜市白州町白須225番地	運動場 体育館 屋外水泳プール	9,990.00 1,007.00 438.00	器具庫 鉄骨造 RC造 7コース	S39 H6 S41	有 無 無
北杜市立武川小学校体育施設	北杜市武川町牧原944番地	運動場 体育館 屋外水泳プール	12,232.00 950.00 752.00	照明6基 鉄骨造 FRP造 7コース	S50 S56 S61	有 有 無
北杜市立明野中学校体育施設	北杜市明野町上手8, 342番地	運動場 体育館 屋外水泳プール テニスコート	30,602.00 1,597.00 879.00 1,495.00	夜間照明13基86燈 器具庫 鉄骨造 RC造7コース クレー2面	S54 H13 H9 S37 S41	有 有 無 無
北杜市立須玉中学校体育施設	北杜市須玉町小倉200番地	運動場 体育館 屋外水泳プール テニスコート	25,691.00 1,321.00 1,727.00 2,870.00	夜間照明4基24燈 器具庫他 鉄骨造 50M 8コース クレー4面 夜間照明4基	S45 S48 S45 S49 S52	有 有 無 有
北杜市立高根中学校体育施設	北杜市高根町村山東割98番地	運動場 体育館 屋内水泳プール テニスコート	16,486.00 1,821.00 782.00 1,350.00	夜間照明12基48燈 器具庫 RC造 クラブハウス RC造 7コース 鉄骨造 全天候2面	S34 S49 H1 H3 H1	有 有 無 無
北杜市立長坂中学校体育施設	北杜市長坂町長坂上条1, 608番地	運動場 体育館 屋内水泳プール 交流スポーツ施設 テニスコート	30,458.00 1,160.60 769.00 531.00 2,400.00	夜間照明8基56燈 器具庫 RC造 FRP造 6コース 木造2階 クレー4面	H16 H16 S44 H17 H14 H16	有 有 無 有 無
北杜市立泉中学校体育施設	北杜市大泉町谷戸2, 087番地	運動場 体育館 上屋付水泳プール テニスコート	10,586.00 1,544.00 765.00 1,500.00	鉄骨造 コンクリート造 25M 6コース クレー3面	S54 H13 H3 S54	有 有 無 無
北杜市小淵沢中学校	北杜市小淵沢町732	運動場 体育館 屋外水泳プール テニスコート	13,655.00 1,813.00 325.00 1,914.00	夜間照明6基42燈 器具庫等クレー舗装 RC造3階 RC造 6コース クレー3面	H20 H19 H19 H19	有 有 無 無
北杜市白州中学校体育施設	北杜市白州町白須1, 920番地	運動場 体育館 屋外水泳プール	10,497.00 1,977.00 757.90	夜間照明6基36燈 器具庫等 鉄骨造 RC造 7コース	S30 S55 S41	有 有 有
北杜市立武川中学校体育施設	北杜市武川町山高1, 465番地 1	運動場 体育館 屋外水泳プール	20,147.00 1,402.00 786.00	夜間照明14基 鉄骨造 FRP造 7コース	S54 S55 S57	有 有 無
甲陵高校	北杜市長坂町長坂上条2003	運動場 体育館 弓道場	11,395.00 1,890.00 79.00	 RC造 鉄骨造	S32 H22 S58	無 無 無

北杜市スポーツ協会組織図



3 ホール事業推進計画

1. 現状と方向性

市内には、美術館や博物館など全国に誇れる文化施設が数多く存在しており、多くの文化人や芸術家が豊かな自然に囲まれた癒しの空間を求めて移住している。

このような中、市の芸術文化の発信拠点のひとつであるホールは、多くの方々に親しまれており、自主事業による鑑賞事業及び共催事業、若手アーティストの支援事業や、市民参加型事業等の個性豊かな地域文化の創造をめざしてきた。

ホール事業は、市民の声をより多く反映するため「北杜市ホール運営検討委員会」からの意見を伺う中で、市民ニーズに応えられる事業の展開と施設の適正管理及び運営に努めていくこととする。

2. 基本方針

① ホール運営検討委員会の開催

自主事業等におけるホール事業の企画・運営を客観的に評価して、効果的・効率的なホール事業を推進するため、ホール運営検討委員会を開催する。

また、各ホールの利用率向上に向けた事業の企画・運営のあり方、また、コロナ禍での開催方法等を検討する。

② 芸術文化活動への支援と発表機会の提供

市民の協働による地域の魅力の発信や交流を目的に行う音楽や芸能等の活動において、練習や発表の場を提供するとともに、プロモーション活動を支援し自立して芸術文化を実践する人材の育成に努める。

③ 共催事業の展開

民間や市民団体との共催事業は、イベントへの集客効果及び経費の軽減が期待できるとともに、団体の自立への育成にも繋がることから積極的な展開を図る。

また、富士見町及び原村との定住自立圏事業により、八ヶ岳圏域の文化芸術事業の推進を図る。

④ 施設の運営管理

ホールの機能・性能が十分に利用できるよう、定期点検、清掃等の施設管理に努める。

また、緊急の場合に備え「避難誘導マニュアル」等により、有事の際、施設利用者に対する的確な避難誘導が行えるよう職員及びスタッフを育成する。

新型コロナウイルス感染症対策として、「北杜市ホールにおける新型コロナウイルス感染拡大予防ガイドライン」に基づき、利用定員の制限、利用者への体調確認や消毒の実施による適切な感染予防対策を講じる。

(ホール施設の状況)

区 分	須玉ふれあい館ホール (須玉農村総合交流センター)	八ヶ岳やまびこホール (高根ふれあい交流ホール)	長坂コミュニティホール
所在地	北杜市須玉町若神子 521-17	北杜市高根町村山北 割3315	北杜市長坂町長坂上 条2575-19
竣工又は供用	H12年7月1日	H14年6月26日	H16年10月7日
構 造	RC 2F	木造 一部RC2F	RC 一部SR2F
客席数	400席 別に親子室10席 別に昼室 4畳 車椅子スペース 4席	415席 前舞台部 58席 バルコニー部 24席 車椅子スペース 8席	450席 (親子席4席を含む)
ステージ	間口 15 m 高さ 6 m 奥行 8.9m	間口 13.2m 高さ 4.2m 奥行 12.7m	間口 14.3m 高さ 6 m 奥行 6.3m
所蔵楽器	グランドピアノ1台 (ヤマハ製CFⅢS Aフルコンサート)	グランドピアノ2台 (ベーゼンドルファー製イン ペリアル290、200)	グランドピアノ1台 (スタインウェイ製D-274 フルコンサート)
管理体制	館長及び会計年度任 用職員 4名	館長及び会計年度任 用職員 3名	館長及び会計年度任 用職員 3名
	音響、照明、舞台機構等のメンテナンスは外部の専門業者へ委託		

⑤ 施設の適正配置に向けた検討

本市は類似する公共施設を多数所有していることから、適正な施設の配置を実現するために「北杜市公共施設等総合管理計画」を策定した。

ホールについても、今後、施設の更新時期や地域バランス等を考慮し、指定管理者制度も含め、管理運営方法の検証を行い、適正な配置を検討していく。

ホール担当の主たる事業計画

総合計画位置づけ		No.	事業名	事業内容	開催時期 (予定)	開催場所 (予定)	対象者	備考
7-3-2 芸術・文化を育む教育や普及活動の充実	② 芸術・文化事業の実施	鑑賞事業	① 【芸術文化スポーツ振興基金活用事業】 公的機関による音楽鑑賞事業	自衛隊音楽隊による演奏及び市内中学校吹奏楽部への演奏指導	令和4年1月	北杜市内 3ホール	一般	
			② 北の杜映画会 (1回)	映画上映会	年間		一般	
		学校芸術体験事業	① 【芸術文化スポーツ振興基金活用事業】 小中学生を対象とした音楽鑑賞体験事業	クラシックの名曲を質の高い演奏で披露し、児童・生徒でも親しみ・楽しめるコンサート	令和3年11月		市内小中学生	
		参加・育成事業	① 若手演奏家支援・育成事業	市内出身の若手演奏家等を支援・育成するコンサート	令和3年12月		一般	
			② 市民参加型事業	市内ホールのピアノを使用した演奏会	令和3年12月		一般	
				市内コーラスグループによる合唱祭	令和3年11月		一般	
		助成・共催事業	① 宝くじ文化公演事業	宝くじ助成による落語会公演	令和4年3月		一般	
	共生事業	① 北杜市、富士見町、原村の3市町村で開催する芸術文化事業	八ヶ岳定住自立圏事業 ◎文化芸術鑑賞・体験機会提供事業(4回) ◎演劇鑑賞・体験交流促進事業(1回) ◎大学等との連携による文化芸術創造事業(1回)	年間	一般			
	④ ホールの適切な管理	ホール施設管理事業	① 施設管理事業	ホール施設の適切な管理運営を行う。	年間		-	
		ホール施設整備事業	② 施設整備事業	ホール施設の適切な整備を行う。	年間			