

參考資料



参考資料 1：庁舎の役割



執務を行っている部署機能は、大きく以下5つに大別されます

1 行政サービスの提供

- ▶市民の皆様の生活を支えるために必要なサービスを提供する役割
(窓口業務)

2 行政機能の運営

- ▶市として活動していくうえで求められる機能を運営する役割

3 議会の設置・運営

- ▶市のルールや予算の使い方について話し合い・決定する場である「議会」を設置し、運営する役割

4 災害対策本部・拠点機能の提供

- ▶災害時に市の「司令塔」として機能する「災害対策本部」の設置及び避難所の開設や物資の準備等を行う役割

5 地域コミュニティの場の提供

- ▶地域のイベントや交流づくりを促す「地域コミュニティ」の場を提供する役割

参考資料1：庁舎の役割

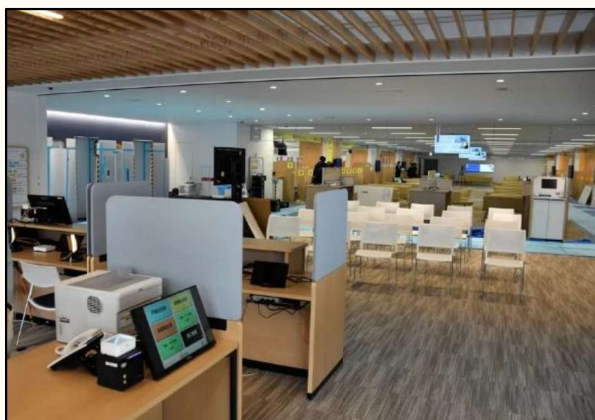


執務を行っている部署機能は、大きく以下5つに大別されます

1 行政サービスの提供

▶市民の皆様の生活を支えるために必要なサービスを提供する役割
(窓口業務)

【整備例】



ワンストップ窓口（北海道札幌市）



色分けされた窓口サイン（北海道砂川市）



プライバシーが確保された
相談室（山梨県富士川町）



バリアフリーを考慮した
ローカウンター（大阪府柏原市）

参考資料 1：庁舎の役割



1 行政サービスの提供

➤ 1-1：手続き・相談窓口

総務部 税務課

▶住民税・固定資産税等、市税に係る窓口対応等を行う課



市民環境部 市民課

▶証明書発行、住民登録等の窓口対応等を行う課



こども政策部 こども保育課

▶保育園、認定こども園や補助金申請の各種窓口対応等を行う課



収納課、国保年金課、福祉課、介護支援課、健康増進課、子育て政策課、こども家庭課、各総合支所等でも「手続き・相談窓口」の業務を実施

参考資料 1：庁舎の役割



1 行政サービスの提供

➤ 1-2：生活インフラの提供と生活環境の保持

建設部 市営住宅課

▶市営住宅の整備、管理・運営等を行う課



建設部 道路河川課

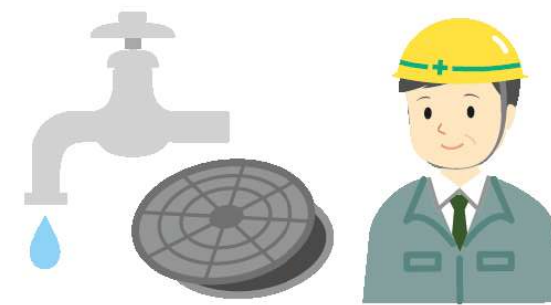
▶市有の道路・河川等の整備、管理・運営等を行う課



上下水道局

上下水道総務課
上下水道施設課
上下水道維持課

▶市有の上下水道の整備、管理・運営等を行う課



環境課、土地政策課、用地課等でも生活インフラの提供と生活環境の保持に関する業務を実施

参考資料 1 : 庁舎の役割



1 行政サービスの提供

➤ 1-3 : 産業・地域の活性化

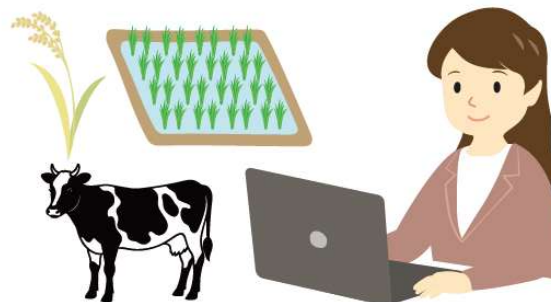
企画部 ふるさと納税課

▶移住定住促進対策の推進や関係人口の創出、ふるさと納税に関する業務等を行う課



産業観光部 農政課

▶農業及び畜産対策や農業関係団体の育成に関する業務等を行う課



産業観光部 観光課

▶観光情報の収集・発信や観光振興に関する業務等を行う課



農地整備課、商工課、林政課、農業委員会等でも「産業・地域の活性化」の業務を実施

参考資料 1 : 庁舎の役割

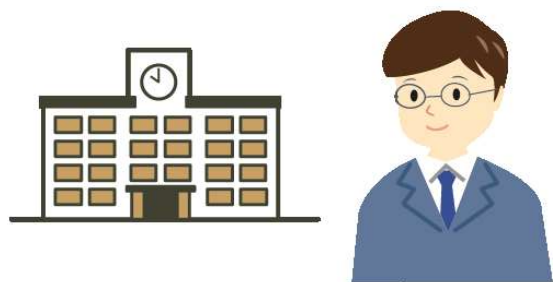


1 行政サービスの提供

➤ 1-4 : 教育機会の提供

教育委員会 教育総務課

▶市立の学校の管理・
運営や教職員の管理等
を行う課



教育委員会 生涯学習課

▶芸術や文化に関する市
主催イベントの企画・
運営等を行う課



教育委員会 学術課

▶文化財の調査・管理
や資料館の管理等を行
う課



学校給食課、中央図書館等でも「教育機会の提供」の業務を実施



2 行政機能の運営

▶市として活動していくうえで求められる機能を運営する役割

【整備例】



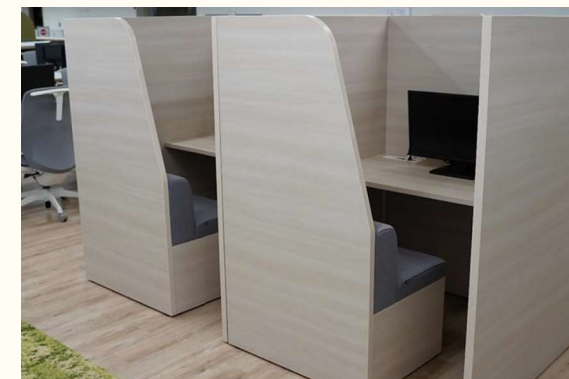
オープンフロア型執務室 (青森県八戸市) *1

間仕切りなどの壁を極力設けず、職員間の意思疎通をしやすい。また、将来の機構改革等にも対応しやすい。



Activity Based Working (滋賀県守山市) *2

フリーアドレスを導入するとともに、業務内容や目的に応じて執務環境を選べるような機能空間を整備。



集中ブース

(静岡県富士市) *3

仕事に集中したい人用の個人ブースを設置し、オンライン会議にも対応可能。

出典：*1…令和6年度八戸市庁舎レイアウト最適化基本計画（基本設計）（案）

*2…Okamura 自治体庁舎 守山市役所(<https://www.okamura.co.jp/casestudy/municipality/230911/>)

*3…「はたらく」の側に、いつも富士市。 富士市役所(<https://www.city.fuji.shizuoka.jp/hataraku/p008116.html>)

参考資料 1 : 庁舎の役割



2 行政機能の運営

➤ 2-1 : 総合政策・全体調整

政策秘書部 政策推進課

▶新庁舎の整備や市の重要施策立案を行い、立案した施策の推進等を行う課



企画部 企画課

▶総合計画の立案や交通計画、統計調査等を行う課



企画部 財政課

▶市の予算の作成と財政運営等を行う課



その他、秘書広報課では対外的な情報発信等の業務を実施



2 行政機能の運営

➤ 2-2 : 組織の運営・基盤整備

企画部 情報政策課

▶情報通信ネットワークの運用・管理や情報化施策の推進等を行う課



総務部 総務課

▶文書管理や例規の制定・改廃など、庁内全体の共通業務等を行う課



総務部 人事課

▶市職員の採用、育成、労務管理等を行う課



その他、管財課では庁舎の管理等を、会計課では資金の運用に関する業務等を、監査委員事務局では支払い事務の監査等を実施



3 議会の設置・運営

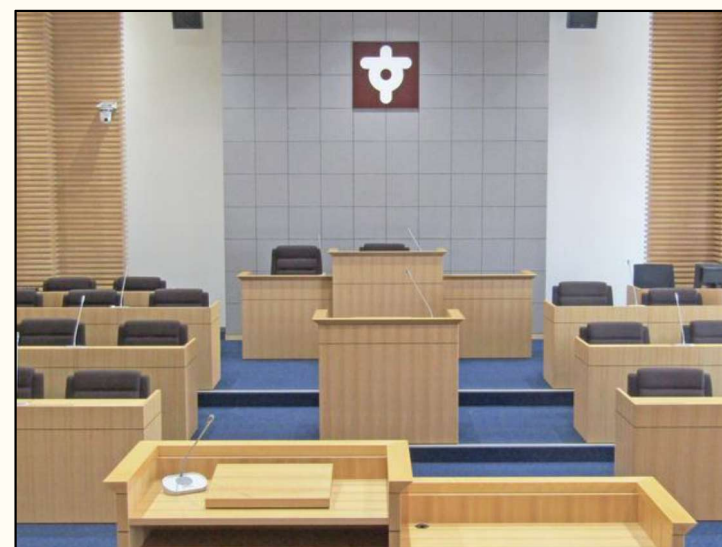
▶市のルールや予算の使い方について話し合い・決定する場である「議会」を設置し、運営する役割

【整備例】



フラット議場（群馬県沼田市）*1

議会開催期間は議場として使用し、
それ以外は多目的スペースとして活用



一般的な議場（北海道砂川市）*2

出典：*1…沼田市HP
(<https://www.city.numata.gunma.jp/gikai/gaiyo/1011366.html>)
*2…砂川市HP
(<https://www.city.sunagawa.hokkaido.jp/shisei/shigikai/index.html>)



3 議会の設置・運営

議会事務局

▶議会の運営や記録、
議会内容に関する広報
作成を行う部署



総務部 総務課

▶議会との調整窓口とし
ての役割を担い、議会
の記録や議案の調製業
務等を行う課



参考資料 1 : 庁舎の役割



4 災害対策本部・拠点機能の提供

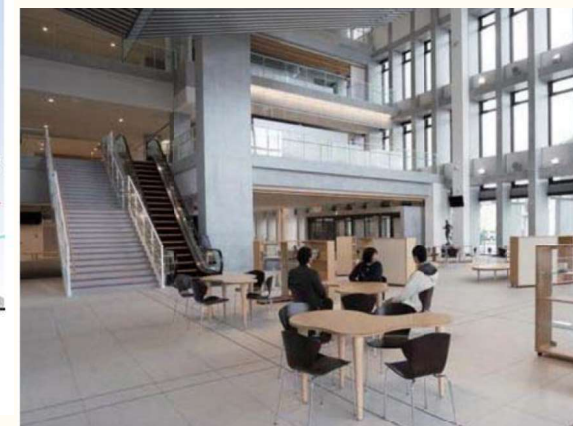
▶災害時に市の「司令塔」として機能する「災害対策本部」の設置及び避難所の開設や物資の準備等を行う役割

【整備例】



災害対策室（滋賀県守山市） *1

災害や緊急事態発生時に迅速な対応を行うための拠点
(平常時は貸館として利用可能)



免震構造の防災拠点施設（福島県須賀川市） *2

基本理念に基づき、免震構造や高い耐震性を導入しつつ、1Fの市民協働スペースなどを、災害時に一時避難場所や受援スペースとして利用

出典：*1…守山市HP(<https://www.city.moriyama.lg.jp/shiseijouhou/1008422/1008423.html>)

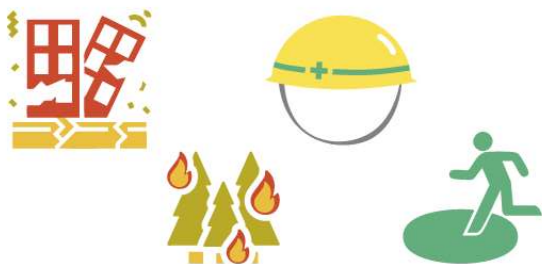
*2…(一社)PC建協 須賀川市庁舎 復興のシンボル『みんなの家』(https://www.pcken.or.jp/wordpress/wp-content/uploads/2023/02/26_04.pdf)



4 災害対策本部・拠点機能の提供

総務部 消防防災課

▶消防及び防災対策業務を担い、災害発生時には災害対策本部を開設し緊急対応等を行う課



その他 北杜市役所全部局

▶市民の生命と財産を守るため、災害発生時には速やかに全職員で対応する



参考資料 1 : 庁舎の役割



5 地域コミュニティの場の提供

▶地域のイベントや交流づくりを促す「地域コミュニティ」の場を提供する役割

【整備例】



情報公開スペース（北海道砂川市）



イベントスペース（茨城県日立市）*1



多目的スペース（静岡県焼津市）*2



にぎわい拠点との複合化（群馬県沼田市）*3

出典：*1…地域ニュース号外Net 日立市(<https://hitachi.goguy.net.jp/2024/05/13/oyanehiroba-hitachimarukuto/>)
*2…焼津市HP(https://www.city.yaizu.lg.jp/city-info/plan/category_city-info/new_cityhall/new_cityhall/index.html)
*3…テラス沼田 パンフレット (https://www.city.numata.gunma.jp/_res/projects/default_project/_page_001/009/151/panpu3.pdf)



5 地域コミュニティの場の提供

教育委員会 生涯学習課

▶生涯学習や公民館の
管理・運営等を行う課



こども政策部 こども家庭課

▶つどいの広場を通じ
て、こどもと保護者及
び子育て親子間の交流
支援等を行う課



福祉保健部 介護支援課

▶高齢者通いの場を通
じて、介護予防と社会
参加の支援等を行う課



その他、総務課では各町の行政区の活動支援等を実施

参考資料2：他市町村庁舎事例集

(1) 安曇野市役所本庁舎 (長野県)

建築年：2015年



外観写真



木材を多用し**自然環境に調和**
した市のシンボリック庁舎

外観は市有林のヒノキを使用し、裏には断熱材が吹き付けられており、外断熱仕様となっている。また、庁舎内の吹き抜けは、上部が天窗となっており、自然光を取り込めるようになっている。地下に免震装置を設け、災害時にも庁舎を災害対応拠点として機能させる構造としている。

窓口サイン



交流スペース



議会



参考資料 2：他市町村庁舎事例集 (2) 砂川市役所本庁舎 (北海道)

建築年：2021年



外観写真



機能性と安全性を備えた庁舎

情報化社会に対応した機能的な造りのコンパクトな庁舎であり、将来の変化に対応できる柔軟性と可変性を併せ持ち、効率的に計画されている。

また、災害時に災害対策本部としての機能を十分に発揮できるように、耐震性の高い建物で、災害時においても市民が安全に利用できる機能や、設備を導入している。

窓口サイン



エントランス



会議室



参考資料 2：他市町村庁舎事例集

(3) 鳥栖市役所本庁舎 (佐賀県)



建築年：2019年

外観写真



併設した多目的広場により
賑わい創出に寄与した庁舎

新庁舎の東側に世代を超えて多くの市民が楽しく利用できる多目的な「広場」が整備されており、当該広場は憩いの場や交流スペースとして市民が気軽に利用でき、また、消防、警察等外部支援活動ができ、防災拠点としても計画されている。館内にも、憩いの場や、交流機能を備えており、市民が親しみやすい庁舎として計画されている。

窓口サイン



多目的広場



議会



参考資料 2 : 他市町村庁舎事例集

(4) 柏原市役所本庁舎 (大阪府)

建築年：2022年



外観写真



河川を活かした高い親水性により**自然環境に調和**した市のシンボリック庁舎

まちのシンボルである大和川と調和した景観の形成とともに、様々なイベントなどを通して河川敷空間と市民利用エリアの連携を生み出している。これにより、自然を活かした市民の憩いの場となる交流環境が形成されている。また、北側に芝生広場・駐車場を配置することで、敷地内にまとまったスペースを確保し、災害時の災害対策活動が行いやすい計画としている。

窓口サイン



交流スペース
(川沿いテラス)



議会



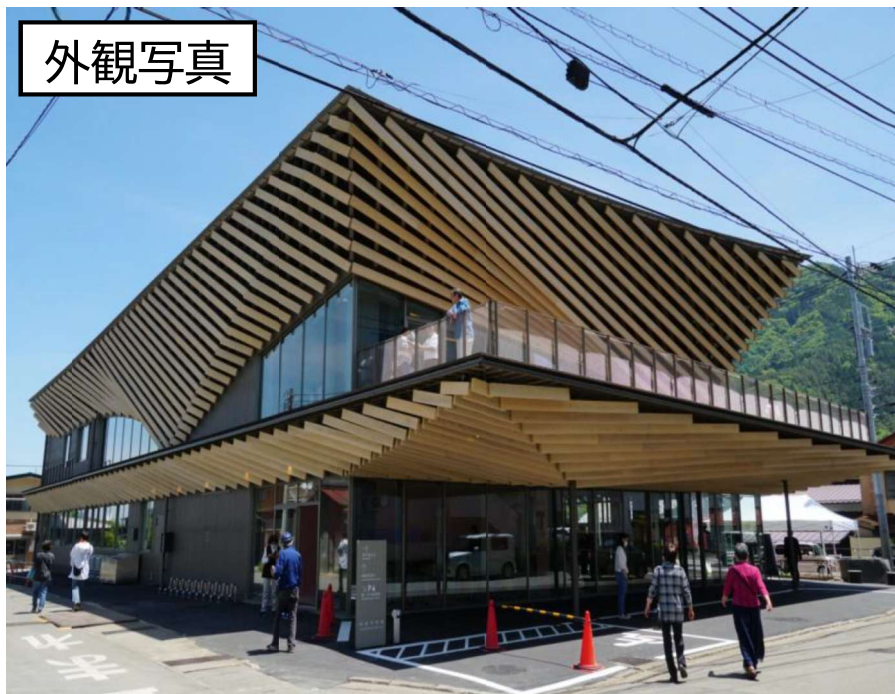
参考資料 2：他市町村庁舎事例集

(5) 西桂町役場 (山梨県)

建築年：2024年



外観写真



木材、竹、石など材料に着目し**自然環境に調和**した町のシンボリック庁舎
木材をふんだんに使った庁舎であり、木だけではなく、竹や石、金属、ガラス、樹脂等の膨大な素材の組み合わせや、積み上げを行い、材料に着目したデザインで計画されている。

庁内のにぎわいひろば、多目的ホール、大会議室は市民に貸し出しを行っており、市民活動の拠点施設としても活用されている。

窓口



交流スペース



木目の天井



参考資料 2：他市町村庁舎事例集

(6) 富士川町役場 (山梨県)

建築年：2022年



外観写真



省エネ仕様による**維持管理費の削減**と**環境負荷の低減**に寄与した庁舎

建物の高断熱化や効率の良い照明機器・空調設備を採用し、かつ、地中熱を利用した空調システムの活用により、従来の建物に比べて消費エネルギーを56%削減している。加えて、太陽光発電によって8%のエネルギーを創出し、ZEB認証を取得している。

※ZEB（ゼブ）とは、ネット・ゼロ・エネルギー・ビルの略称で、1次エネルギーの年間消費量を大幅に削減する建物のこと

窓口サイン



エントランス



議会



参考資料2：他市町村庁舎事例集

(7) 小鹿野町役場 (埼玉県)

建築年：2023年



外観写真



純木造の温もりある設えにより**自然環境に調和**した町のシンボリック庁舎
延床面積約2,400㎡の地上2階建て純木造庁舎で、町有林から伐採されたスギ・ヒノキを構造材や内外装に活用した建物構造であり、富士川町役場と同様にZEB認証を得ている。

また、来庁者ラウンジやバリアフリー対応の議場、自習・談話スペースなど町民に開かれた空間を備えている。

窓口サイン



町民交流スペース



多目的広場



参考資料2：他市町村庁舎事例集

(8) 小清水町役場 (北海道)

建築年：2023年



外観写真



防災拠点型の複合機能を備え 住民の安全確保に寄与した庁舎

役場機能に加え、コミュニティスペース、カフェ、ランドリー、フィットネスジム&スタジオ、ボルダリングウォール（子どもの遊び場）を複合化し、にぎわいと安心の場を創出している。

さらに、それらの機能は日常・非日常（被災時）いずれも活用できる設えとなっており、ジムやスタジオは避難スペースに、カフェやにぎわい広場は炊き出し場に転用できる。

窓口



カフェ



コインランドリー

